

中国省市商务概览

(广东省)

商务部电子商务和信息化司
商务部国际贸易经济合作研究院

序

党的十八届三中全会提出，我国必须推动对内对外开放相互促进，要扩大内陆沿边开放，表明了我国进一步扩大对外开放的坚定决心。改革开放以来，我国的投资环境不断优化，吸引了众多外商投资者来华投资，成为世界第二大吸收外资国家，“引进来”取得了显著的成就。今后，我国仍将致力于深化国内投资制度改革、改善国内投资环境，着力开放各类市场，营造平等有序竞争环境，进一步增强中外投资主体的信心。

为帮助中外企业更全面地了解我国各省、市、自治区的投资环境，2006年，中华人民共和国商务部组织编写了《中国省市商务概览》系列丛书，在介绍各地环境、促进招商引资等方面起到了积极作用。近期，在商务部电子商务和信息化司的指导下，在全国各省市商务部门大力协助下，编写单位对2006年版《中国省市商务概览》进行更新完善，形成了最新版丛书。

该套丛书共分32册，较为系统、详实、全面地介绍了全国各省市自治区的投资政策、投资环境、以及当地人文地理和经济发展等情况，对中外投资者了解、研究和投资我国各省市自治区有一定的参考价值，也有助于扩大我国商务成果的宣传。由于各地在市场、资源、环境等方面各有不同，涉及内容十分广泛，而本套丛书篇幅有限，又要适应中外投资主体需要，所以难免会出现疏漏差错之处，热诚希望广大读者批评指正。

商务部研究院

目 录

一、省情概况.....	1
(一) 地理位置.....	1
(二) 气候特征.....	1
(三) 人口与民族.....	1
(四) 环境与资源.....	1
(五) 基础设施和交通运输.....	1
(六) 金融业.....	2
(七) 对外交往.....	3
(八) 重要展会、专业市场、大型市场、商贸活动.....	6
(九) 高等教育及科研优势.....	6
(十) 旅游.....	7
二、经济情况.....	7
(一) GDP.....	7
(二) 主要行业情况.....	10
(三) 商务信息.....	14
三、投资在广东.....	16
(一) 政策法规.....	16
(二) 设立企业程序.....	18
(三) 居留环境.....	20
(四) 要素价格.....	20
四、开发区和相关机构.....	21
(一) 国家级经济技术开发区.....	21
(二) 省级经济开发区.....	21
(三) 相关机构.....	21
(四) 其他.....	24

中国省市商务概览

(广东省)



一、省情概况

（一）地理位置

广东省地处中国大陆的南部，东邻福建，北接江西、湖南，西连广西，毗邻港澳，西南与海南省相望，是华南地区、东南亚经济圈的中心。全省陆地面积 17.98 万平方公里，海岸线长 3368 公里，所辖海域面积 41.9 万平方公里。

（二）气候特征

广东地处亚热带，是全国光、热和水资源最丰富的地区之一。广东四季温和，气候宜人，年均气温 22.3℃；降水充沛，年均降水量在 1300 -2500 毫米。

（三）人口与民族

2015 年末常住人口 10849 万人。全年出生人口 119.95 万人，出生率 11.12%；死亡人口 46.60 万人，死亡率 4.32%；自然增长人口 73.35 万人，自然增长率 6.80%。广东是 56 个民族成分齐全的省份，汉族人口占全省总人口的 98%左右。

（四）环境与资源

广东省降水充沛，水系发达，水资源丰富。主要水系为珠江的西江、东江、北江和三角洲水系以及韩江水系，其次为粤东的榕江、练江、螺河和黄岗河以及粤西的漠阳江、鉴江、九洲江和南渡河等独流入海河流。

广东省地处欧亚板块与太平洋板块交接处，是中国具有丰富矿产资源的省份之一，有“稀有金属和有色金属之乡”称号。广东已找到矿产 148 种，查明资源储量有 101 种。珠江口外海域和北部湾的油气田已打出多口出油井。沿海的风能、潮汐能和波浪能都有一定的开发潜力。广东海岸线长，海域辽阔，海洋资源丰富。海洋生物资源包括海洋动物和植物资源，共有浮游植物 406 种、浮游动物 416 种、底栖生物 828 种、游泳生物 1297 种。

（五）基础设施和交通运输

2015 年旅客运输总量 207271 万人，增长 7.2%。旅客运输周转量 4320.38 亿人公里，增长 8.9%。

表 1 2015 年各种运输方式完成旅客运输量及其增长速度

指标	单位	绝对数	比上年增长 (%)
客运量	万人	207271	7.2
铁路	万人	26527	11.7
公路	万人	168028	6.9
水路	万人	2728	4.4
民航	万人	9988	2.2
旅客运输周转量	亿人公里	4320.38	8.9
铁路	亿人公里	747.07	11.4
公路	亿人公里	1769.61	8.6
水路	亿人公里	10.50	-1.6
民航	亿人公里	1793.20	8.3

2015年广东省港口货物吞吐量完成171109万吨，比上年增长3.4%。其中，外贸货物吞吐量51854万吨，下降0.03%；内贸货物吞吐量119255万吨，增长5.1%；港口集装箱吞吐量5512.12万标准箱，增长3.5%。

2015年末公路通车里程21.60万公里，其中，高速公路里程7021公里，比上年末增长12.0%。年末全省民用汽车保有量1468.15万辆，比上年末增长10.1%，其中，私人汽车1293.51万辆，增长12.4%。民用轿车保有量868.82万辆，增长12.5%，其中，私人轿车820.12万辆，增长13.6%。

2015年完成邮电业务总量4382.80亿元（按2010年不变价格计算，下同），增长29.1%。其中，邮政业务总量1220.93亿元，增长42.0%，快递业务量50.13亿件，同比增长49.4%，快递业务收入615.91亿元，同比增长33.5%；电信业务总量3161.87亿元，增长24.7%。年末电话用户1.78亿户，比上年末减少0.4%；其中，固定电话用户2807万户，减少4.9%；移动电话用户1.50亿户，增加0.4%。年末4G用户4896.30万户，全年净增3426.60万户，3G和4G用户合计9475万户，合计占移动电话用户比重达63.1%。年末（固定）互联网用户2630.30万户，增长9.2%。年末移动互联网用户10950万户，增长5.2%。

2015年口岸入境旅游人数10517.16万人次，比上年增长5.3%。其中，外国人660.42万人次，下降1.9%；香港、澳门和台湾同胞9856.74万人次，增长5.8%。在入境人数中，过夜旅游者3446.94万人次，增长2.7%。国际旅游外汇收入178.85亿美元，增长4.7%。国内游客达7.43亿人次，增长12.9%，其中，过夜旅游者3.28亿人次，增长11.5%；国内旅游收入10365亿元，增长11.8%。

（六）金融业

2015年末广东省银行业金融机构本外币各项存款余额160388.22亿元，比上年末增长11.6%；各项贷款余额95661.12亿元，增长12.3%。年末全省农村合作机构本外币存款余额18915.15亿元，比上年末增长14.0%；贷款余额11525.80亿元，增长11.2%。银行业金融机构本年利润（税后）2111.34亿元，比上年下降0.47%。年末银行业金融机构不良贷款率为1.57%。

表2 2015年末银行业金融机构本外币存贷款及其增长速度

指标	绝对数（亿元）	比上年末增长（%）
各项存款余额	160388.22	11.6
其中：单位存款	49345.26	16.1
储蓄存款	55008.70	4.5
各项贷款余额	95661.12	12.3
其中：境内短期贷款	30072.55	6.6
境内中长期贷款	58053.36	13.5

2015年末广东省证券市场共有上市公司424家，市价总值8.27万亿元，比上年末增长60.6%。上市公司通过证券市场筹集资金3192.02亿元，增长188.9%。证券公司25家，全年实现营业收入1697.75亿元，净利润708.34亿元，分别增长140.7%和170.7%。证券营业部1106家，股东账户数3963.64万户，增长50.1%，代理股票交易额78.18万亿元，增长250.9%。基金公司28家，共管理1008只公募基金。基金规模25564.69亿份，增长95.2%；基金净值28793.07亿元，增长103.5%。期货公司21家，全年代理交易额228.29万亿元，增长127.2%；营业收入40.53亿元，增长41.5%；利润总额16.62亿元，增长59.5%。

2015年实现保费收入2814.37亿元，增长20.2%。其中，寿险业务保费收入

1537.11 亿元，财产险业务保费收入 879.87 亿元，分别增长 18.5%和 10.4%；健康险和意外伤害险业务保费收入 397.40 亿元，增长 60.5%。全年共支付各项赔款和给付 882.32 亿元，增长 25.6%。其中，寿险业务赔付支出 355.92 亿元，增长 52.1%；财产险业务赔款支出 435.38 亿元，增长 10.7%；健康险和意外伤害险赔付支出 91.02 亿元，增长 21.3%。

(七) 对外交往

表 3 广东省友好省州介绍

城市名	结好时间	城市名	结好时间
斐济苏瓦市	2011年11月6日	密克罗尼西亚丘克州	2011年11月6日
意大利普利亚大区	2011年6月15日	埃及亚历山大省	2010年10月21日
希腊克里特省	2010年6月4日	厄瓜多尔瓜亚斯省	2009年11月12日
越南胡志明市	2009年11月12日	菲律宾宿务省	2009年10月23日
澳大利亚昆士兰州	2008年8月21日	巴西圣保罗州	2007年8月28日
智利瓦尔帕莱索大区	2007年8月23日	丹麦南丹麦区	2007年6月7日
德国巴伐利亚州	2004年10月20日	韩国京畿道	2003年10月20日
西班牙加泰罗尼亚大区	2003年9月5日	墨西哥合众国墨西哥州	2002年6月3日
印尼北苏门答腊省	2002年3月11日	波兰西滨海省	2001年7月12日
土耳其伊斯坦布尔省	2001年6月18日	法国普鲁旺斯-阿尔卑斯-蓝色海岸大区	2000年5月24日
瑞典斯科纳省	1997年11月26日	加拿大卑诗省	1995年9月7日
荷兰乌德勒支省	1995年1月22日	美国夏威夷州	1985年5月21日
美国马萨诸塞州	1983年11月1日	澳大利亚新南威尔士州	1979年9月1日
日本兵库县	1983年3月23日		

表 4 广东省各市友好城市介绍

城市名	结好时间	城市名	结好时间
广州市—俄罗斯喀山市	2012年7月6日	广州市—科威特国科威特城	2012年4月25日
广州市—阿联酋迪拜市	2012年4月18日	广州市—阿根廷布宜诺斯艾利斯市	2012年4月16日
广州市—泰国曼谷市	2009年11月13日	广州市—芬兰坦佩雷市	2008年12月2日
广州市—巴西累西腓	2007年10月22日	广州市—斯里兰卡汉班托塔区	2007年2月27日
广州市—英国伯明翰市	2006年12月4日	广州市—立陶宛维尔纽斯市	2006年10月12日
广州—印尼泗水市	2005年12月21日	广州市—秘鲁阿雷基帕市	2004年10月27日

城市名	结好时间	城市名	结好时间
广州市—俄罗斯叶卡捷琳堡市	2002年7月10日	广州市—英国布里斯托尔市	2001年5月23日
广州市—南非德班市	2000年7月17日	广州市—瑞典林雪平市	1997年11月24日
广州市—韩国光州市	1996年10月25日	广州市—澳大利亚悉尼市	1986年5月12日
广州市—新西兰奥克兰市	1989年2月17日	广州市—德国法兰克福市	1988年4月11日
广州市—法国里昂市	1988年1月19日	广州市—意大利巴里市	1986年11月12日
广州市—加拿大温哥华市	1985年3月27日	广州市—菲律宾马尼拉市	1982年11月5日
广州市—美国洛杉矶市	1981年12月8日	广州市—日本福冈市	1979年5月2日
深圳市—俄罗斯萨马拉州	2008年2月19日	深圳市—埃及卢克索市	2007年9月6日
深圳市—韩国光阳市	2004年10月11日	深圳市—日本筑波市	2004年6月9日
深圳市—比利时布拉班特瓦隆省	2003年10月12日	深圳市—德国纽伦堡市	1997年5月27日
深圳市—多哥洛美市	1996年6月7日	深圳市—牙买加金斯敦市	1995年3月5日
深圳市—法国维埃纳省	1994年10月28日	深圳市—波兰波兹南市	1993年7月30日
深圳市—澳大利亚布里斯班市	1992年6月22日	深圳市—意大利布雷西亚省	1991年11月12日
深圳市—美国休斯顿市	1986年3月11日		
珠海市—德国不伦瑞克市	2011年6月1日	珠海市—瑞典耶夫勒市	2010年8月10日
珠海市—巴西维多利亚市	2010年6月24日	珠海市—韩国水原市	2006年8月23日
珠海市—日本热海市	2004年7月25日	珠海市—葡萄牙布朗库堡市	1994年9月29日
珠海市—美国雷德伍德(红木)市	1993年10月11日	珠海市—加拿大苏里市	1987年7月8日
中山市—加拿大本拿比市	2011年9月19日	中山市—美国檀香山市	1997年10月13日
中山市—日本守口市	1988年4月18日		
佛山市—格林纳达圣乔治市	2010年4月23日	佛山市禅城区—英国梅德韦市	2010年3月2日
佛山市—澳大利亚汤斯维尔市	2006年7月28日	佛山市—法国波塞雄市	1997年4月11日

城市名	结好时间	城市名	结好时间
佛山市南海区—美国雷诺市	1994年7月8日	佛山市—美国斯托克顿市	1994年3月4日
佛山市—毛里求斯路易港市	1989年1月27日	佛山市—日本伊丹市	1985年5月8日
韶关市—美国旧金山市	2011年9月21日	韶关市—韩国荣州市	2010年4月26日
韶关市—澳大利亚宝活市	2008年11月12日		
茂名市—澳大利亚威洛比市	2011年6月1日		
肇庆市—英国博尔顿市	2005年10月8日	肇庆市—美国库恩拉皮兹市	2000年11月12日
东莞市—希腊萨洛尼卡市	2008年10月24日	东莞市—美国哈特福德市	2001年2月22日
江门开平市—美国密尔布瑞市	2010年11月11日	江门市—美国河滨市	1997年5月20日
江门开平市—美国美莎市	1994年10月14日	江门台山市—澳大利亚亚拉腊市	1994年9月20日
清远市—美国桥港市	1994年9月22日		
潮州市—泰国曼谷市	2005年11月23日	潮州市—法国巴黎市十三区	2009年5月15日
揭阳市—泰国南邦市	2006年8月14日		
云浮市—加拿大新西敏市	2010年5月1日		
梅州市梅县—毛里求斯鸠比市	2005年9月15日	梅州市—塞舌尔维多利亚市	1998年12月16日
汕头市—越南芹苴市	2005年8月1日	汕头市—加拿大圣约翰市	1997年2月28日
汕头市—日本岸和田市	1990年6月2日		
惠州市—加拿大北温哥华市	2010年9月8日	惠州市—美国米尔皮塔斯市	2004年10月5日
汕尾市—印尼日里昔利冷县	2009年11月12日		
湛江市—美国大西洋城	2012年4月23日	湛江廉江市—厄瓜多尔桑博龙东市	2011年11月18日
湛江市—南非伊莱姆比地区	2009年10月24日	湛江市—俄罗斯谢尔普霍夫市	2007年5月24日

城市名	结好时间	城市名	结好时间
湛江市—澳大利亚凯恩斯市	2004年8月25日		

（八）重要展会、专业市场、大型市场、商贸活动

广东省大力发展以国际化、专业化、贸易型为主的会展业。中国进出口商品交易会是中国目前历史最长、层次最高、规模最大、商品种类最全、到会客商最多、成交效果最好的综合性国际贸易盛会。中国国际高新技术成果交易会、中国国际中小企业博览会、中国国际航空航天博览会、中国国际文化产业博览交易会以及中国加工贸易产品博览会等大型展会盛名天下。

（九）高等教育及科研优势

2015年广东省各级各类教育（不含非学历培训，不含技工学校）招生662.11万人，比上年增长0.8%；在校学生2223.15万人，比上年增长1.3%；毕业生566.90万人，下降1.1%。其中，特殊教育学校招生7303人，在校生36048人；学前教育在园幼儿402.28万人。

表5 2015年各级各类教育招生、在校生、毕业生人数及其增长速度

指标	招生 (万人)	比上年 增长(%)	在校生 (万人)	比上年 增长(%)	毕业生 (万人)	比上年 增长(%)
研究生教育	3.07	3.0	8.94	3.3	2.62	2.5
普通本专科	56.15	3.0	185.64	3.5	47.69	8.2
成人本专科	24.12	-8.7	66.45	6.0	18.35	20.2
网络本专科	2.95	-13.0	9.39	-5.6	3.39	19.2
各类中等职业技术教育（不含技工学校）	39.54	-5.2	117.21	-8.6	41.73	-8.7
普通高中	66.44	-4.7	205.40	-4.0	72.67	-0.3
初中	116.45	-2.6	355.32	-5.7	129.29	-6.5
小学	165.80	7.9	868.88	4.4	121.49	-2.3
学前教育	186.87	1.2	402.28	6.1	129.37	13.2
特殊教育	0.73	37.8	3.60	27.5	0.31	25.1

2015年末县及县级以上国有研究与开发机构、科技情报和文献机构375个。规模以上工业企业拥有技术开发机构2811个。全省科学研究与试验发展（R&D）人员53.5万人年（折合全时当量）。全省R&D经费支出约占GDP的2.5%。

2015年科技成果2133项，其中，基础理论成果126项，应用技术成果1990项，软科学成果17项。全年专利申请总量355939件，增长27.9%；其中，发明专利申请量103941件，增长38.3%；全年专利授权总量241176件，增长34.0%，其中，发明专利授权量33477件，增长50.3%；全年《专利合作条约》（PCT）国际专利申请量15190件，增长13.9%。截止2015年底，全省有效发明专利量138878件，居全国首位。全年经各级科技行政部门登记技术合同17344项；技术合同成交额663.53亿元。

2015年广东省高新技术企业11105家；高新技术产品产值5.3万亿元，增长9.0%。拥有国家工程实验室9家，省级工程实验室59家，国家工程（技术）研究中

心 23 家，国家地方联合创新平台 51 家；已建立省级工程研究中心 2014 家，国家认定企业技术中心 87 家，省级企业技术中心 831 家。拥有广东省战略性新兴产业基地 42 家。认定技术创新专业镇 399 个。

2015 年广东省共有国家产品质量监督检验中心 59 个；法定产品质量监督检验机构 4 个；省质监局授权产品质量监督检验机构 176 个；法定质量计量综合检测机构 20 个；法定计量检定机构 70 个；省质监局专项授权计量技术机构 20 个；标准化技术机构 11 个；特种设备综合检验机构 24 个。截至 2015 年底获得实验室资质认定审查认可授权（验收）证书机构 171 家，获得资质认定计量认证的实验室 2215 家。获得质量、环境、职业健康三大管理体系认证企业 82444 家，获得 3C 产品认证的企业 15252 家。

2015 年广东省共有天气雷达 12 部，比上年新增 2 部。卫星云图接收站点 2 个。共有地震台站 77 个，地震遥测台网 9 个。全省近岸海域各类海洋观测、监测站点 850 个（含各县局）。测绘部门共出版地图 82 种。出版测绘图书 9 种。

（十）旅游

广东省会广州是一座有 2200 多年历史的文化名城，是中国最早和最重要的对外通商口岸之一，著名的“海上丝绸之路”的起点。

广东以广府、潮汕、客家三大文化为特色，具有包容、务实、开放和创新的特点。

旅游资源丰富，韶关丹霞地貌被列为世界自然遗产，开平碉楼和村落被列为世界文化遗产。饮食文化闻名，“食在广州、味在潮州”享誉海内外。

广东是中国著名的侨乡，祖籍广东的港澳同胞、华侨、华人 3000 多万人，遍布世界 100 多个国家和地区。



二、经济情况

（一）GDP

初步核算，2015 年广东省实现地区生产总值（GDP）72812.55 亿元，比上年增长 8.0%。其中，第一产业增加值 3344.82 亿元，增长 3.4%，对 GDP 增长的贡献率为 1.7%；第二产业增加值 32511.49 亿元，增长 6.8%，对 GDP 增长的贡献率为 41.2%；第三产业增加值 36956.24 亿元，增长 9.7%，对 GDP 增长的贡献率为 57.1%。三次产业结构为 4.6:44.6:50.8。在现代产业中，高技术制造业增加值 8172.20 亿元，增长 9.8%；

先进制造业增加值 14712.70 亿元，增长 10.0%；现代服务业增加值 22338.12 亿元，增长 11.9%。在第三产业中，批发和零售业增长 5.0%，住宿和餐饮业增长 3.0%，金融业增长 15.6%，房地产业增长 11.4%。民营经济增加值 38846.24 亿元，增长 8.4%。2015 年，广东人均 GDP 达到 67503 元，按平均汇率折算为 10838 美元。

分区域看，珠三角地区生产总值占全省比重为 79.2%，粤东西北地区占 20.8%，粤东、粤西、粤北分别占 6.9%、7.7%、6.2%。

图 1 2010-2015 年地区生产总值及其增长速度

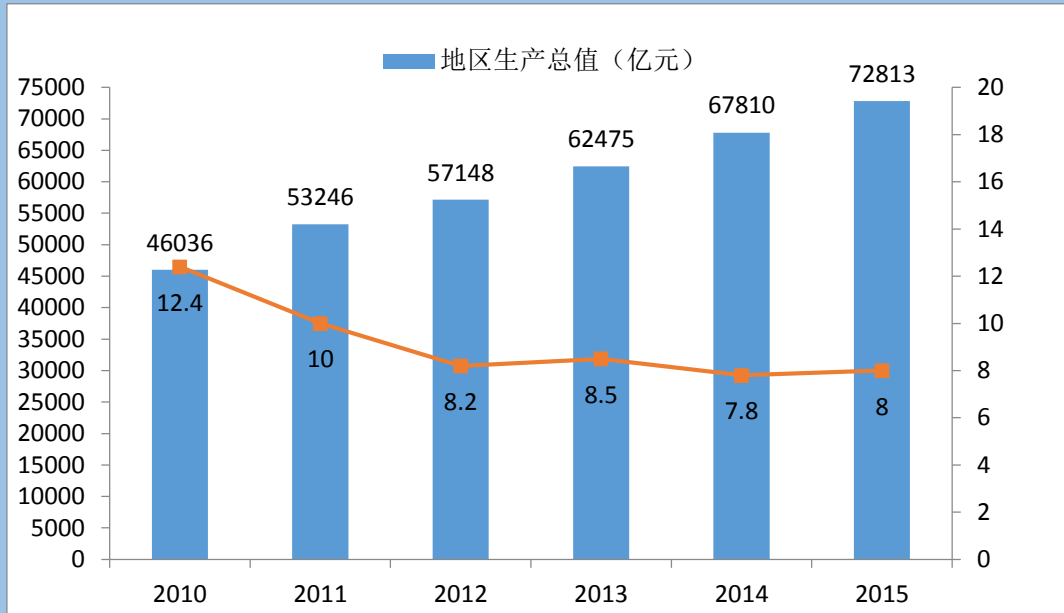


表 6 2015 年分区域主要指标

区域	GDP (亿元)	GDP 增长 (%)	第三产业增加值增长 (%)	第三产业增加值占 GDP 比重 (%)	地方公共财政预算收入 (亿元)	地方公共财政预算收入增长 (%)
珠三角	62267.47	8.6	9.8	54.6	6391.16	14.3
东翼	5410.18	8.2	10.4	37.4	284.44	-3.2
西翼	6075.67	8.3	8.8	41.6	303.56	6.3
山区	4910.23	7.9	10.4	44.4	423.35	8.1

2015 年广东省居民消费价格总水平上涨 1.5%，其中，城市上涨 1.6%，农村上涨 1.3%。分类别看，食品类上涨 3.5%，烟酒及用品类上涨 1.7%，衣着类上涨 2.3%，家庭设备用品及维修服务类上涨 0.9%，医疗保健和个人用品类上涨 1.8%，交通和通信类下降 2.1%，娱乐教育文化用品及服务类上涨 1.4%，居住类价格持平。工业生产者出厂价格下降 3.2%，其中能源类下降 13.7%，高技术类下降 1.4%；轻工业下降 0.7%，重工业下降 4.7%；生产资料下降 4.9%，生活资料下降 0.2%；初级产品下降 19.1%，中间产品下降 3.8%，最终产品下降 2.3%。工业生产者购进价格下降 4.7%，其中燃料、动力类下降 8.4%，黑色金属材料类下降 10.8%，有色金属材料及电线类下降 6.8%，化工原料类下降 5.8%，木材及纸浆类下降 0.9%，建筑材料及非金属类下降 9.3%，其它工业原材料及半成品类下降 2.1%，农副产品类下降 1.0%，纺织原料类下降 2.5%。固定资产投资价格下降 1.0%。农产品生产者价格上涨 2.3%，其中，谷物上涨 6.3%，蔬菜上涨 3.8%，水果上涨 3.9%，油料上涨 5.3%，牧业产品上涨 3.1%。

图 2 2010-2015 年广东省居民消费价格涨跌幅度

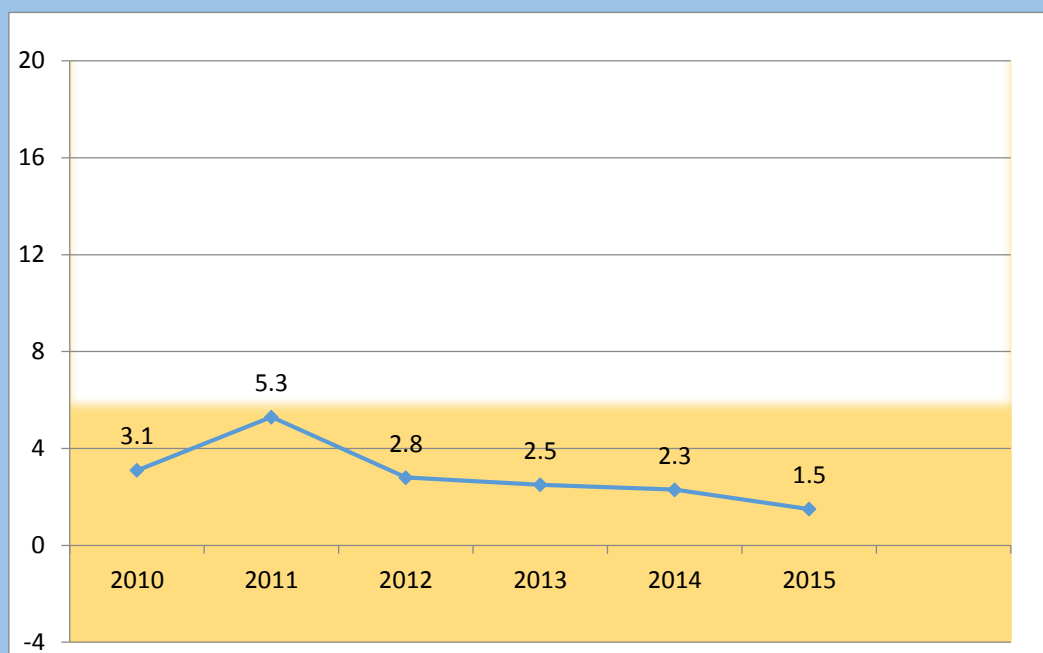


表 7 2015 年居民消费价格比上年涨跌幅度

指标	价格指数(上年=100)	比上年涨跌幅度 (%)
居民消费价格	101.5	1.5
城市	101.6	1.6
农村	101.3	1.3
食品	101.5	3.5
其中：粮食	101.8	1.8
油脂	97.3	-2.7
肉禽及其制品	106.0	6.0
鲜蛋	98.0	-2.0
水产品	103.5	3.5
鲜菜	107.8	7.8
烟酒及用品	101.7	1.7
衣着	102.3	2.3
家庭设备用品及维修服务	100.9	0.9
医疗保健和个人用品	101.8	1.8
交通和通信	97.9	-2.1
娱乐教育文化用品及服务	101.4	1.4
居住	100.0	0.0
服务项目	102.6	2.6

2015 年城镇新增就业 155.54 万人，就业困难人员实现再就业 18.40 万人。年末城

镇实有登记失业人员 36.97 万人，城镇登记失业率 2.45%，比上年末微升 0.01 个百分点。组织农村劳动力培训 74.30 万人，转移就业人数 69.90 万人。

2015 年地方一般预算收入 9364.76 亿元，增长 12.0%；其中，税收收入 7375.93 亿元，增长 13.4%。

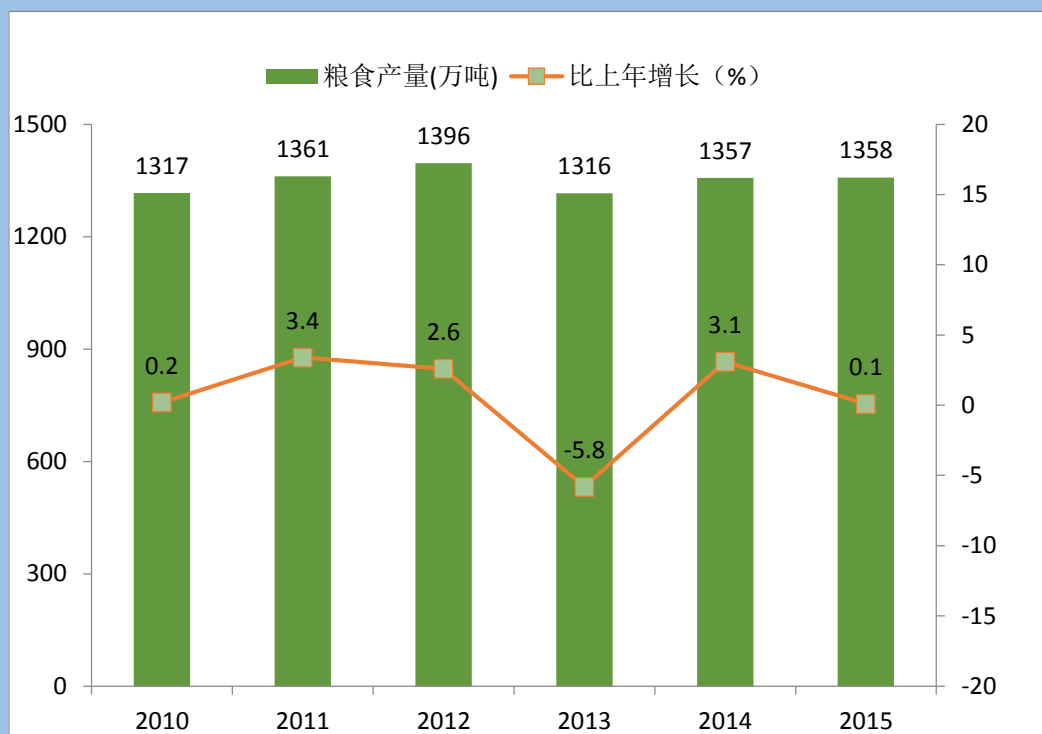
（二）主要行业情况

1. 农业

2015 年粮食作物播种面积 3758.76 万亩，比上年下降 0.1%；糖蔗种植面积 212.25 万亩，下降 4.7%；油料种植面积 563.35 万亩，增长 2.4%；蔬菜种植面积 2072.97 万亩，增长 2.3%。

2015 年粮食产量 1358.13 万吨，增长 0.1%；糖蔗产量 1250.97 万吨，下降 4.4%；油料产量 110.33 万吨，增长 4.6%；蔬菜产量 3439.04 万吨，增长 5.0%；水果产量 1521.02 万吨，增长 5.7%；茶叶产量 7.93 万吨，增长 7.3%。

图 3 2010-2015 年广东省粮食产量及其增长速度

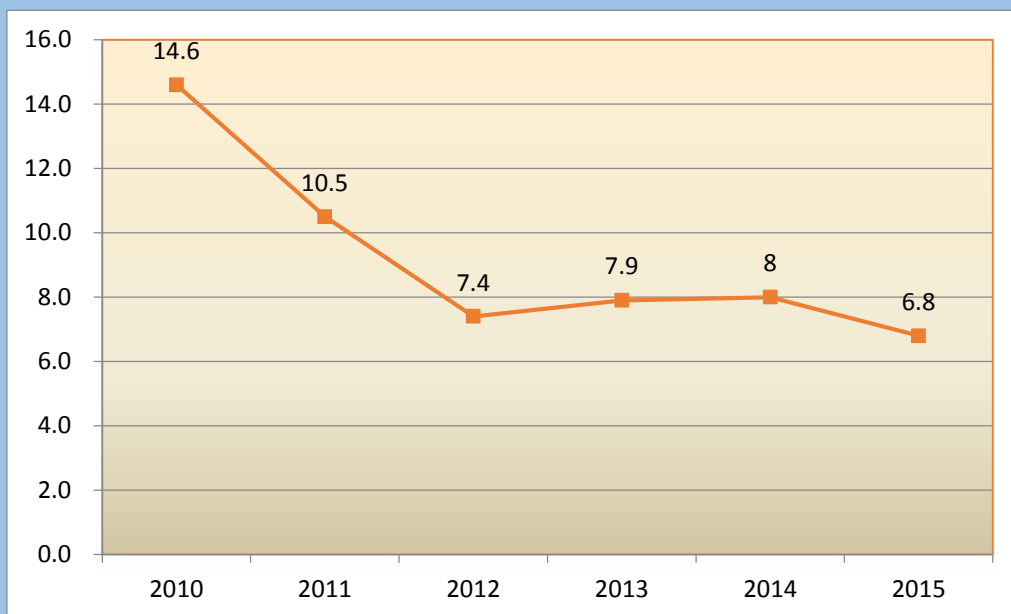


2015 年肉类总产量 424.36 万吨，下降 1.2%。其中，猪肉产量 274.15 万吨，下降 3.0%；禽肉产量 134.80 万吨，增长 2.2%。全年水产品产量 856.88 万吨，增长 2.5%。其中，海水产品 461.14 万吨，增长 2.3%；淡水产品 395.74 万吨，增长 2.6%。

2. 工业和建筑业

2015 年全部工业增加值比上年增长 6.8%。规模以上工业增加值增长 7.2%，其中，国有及国有控股企业增长 2.1%，民营企业增长 11.8%，外商及港澳台投资企业增长 4.1%，股份制企业增长 9.8%，集体企业增长 10.2%，股份合作制企业增长 14.9%。分轻重工业看，轻工业增长 4.6%，重工业增长 8.8%。分企业规模看，大型企业增长 6.3%，中型企业增长 5.8%，小型企业增长 10.8%。

图 4 2010-2015 年广东省工业增加值及其增长速度



2015 年，广东省高技术制造业增加值增长 9.8%，其中，医药制造业增长 7.7%，电子及通信设备制造业增长 10.8%，信息化学品制造业增长 10.1%，电子计算机及办公设备制造业增长 7.8%，航空航天器制造业下降 6.7%，医疗设备及仪器仪表制造业下降 5.6%。

先进制造业增加值增长 10.0%，其中，装备制造业增长 10.2%，钢铁冶炼及加工业增长 6.4%，石油及化学行业增长 9.9%。装备制造业中，汽车制造业、船舶制造业、污染防治专用设备制造业分别增长 7.6%、17.1%和 79.3%，飞机制造及修理业下降 8.4%；钢铁冶炼及加工业中，炼钢、钢压延加工和铁合金冶炼分别增长 26.2%、4.8%和 66.0%，炼铁下降 0.6%；石油及化学行业中，石油和天然气开采业、化学原料及化学制品制造业、橡胶制品业分别增长 28.5%、8.7%和 11.8%，石油加工、炼焦及核燃料加工业下降 2.6%。

优势传统产业增加值增长 6.5%，其中，纺织服装业增长 5.4%，食品饮料业增长 4.1%，家具制造业增长 4.7%，建筑材料增长 9.4%，金属制品业增长 9.9%，家用电力器具制造业增长 4.7%。

六大高耗能行业增加值增长 4.4%，其中，非金属矿物制品业增长 8.9%，黑色金属冶炼及压延加工业增长 6.2%，电力、热力生产和供应业增长 3.0%，化学原料和化学制品制造业增长 8.7%，石油加工、炼焦和核燃料加工业下降 2.6%，有色金属冶炼及压延加工业下降 1.5%。

表 8 2015 年主要工业产品产量及其增长速度

产品名称	计量单位	产量	比上年增长 (%)
发电量	亿千瓦小时	3900.21	0.4
纱	万吨	38.43	-6.1
布	亿米	28.65	-1.7
化学纤维	万吨	58.32	-2.0
成品糖	万吨	128.93	-6.4
卷烟	万箱	280.60	-0.4
人造板	万立方米	1221.18	9.3
彩色电视机	万部	7003.58	0.8

产品名称	计量单位	产量	比上年增长 (%)
家用电冰箱	万台	2195.94	-3.6
房间空调器	万台	6227.86	5.1
程控交换机	万线	1246.91	97.7
移动通信手持机 (手机)	万部	84447.75	-2.2
传真机	万部	161.45	-4.7
微型计算机设备	万部	3241.72	8.1
集成电路	亿块	162.65	-7.3
发光二极管 (LED)	亿只	2739.44	43.3
天然原油	万吨	1572.61	26.3
原油加工量	万吨	4873.76	2.8
硫酸 (折 100%)	万吨	279.97	0.8
纯碱 (碳酸钠)	万吨	62.97	4.7
烧碱 (折 100%)	万吨	31.25	-4.5
乙烯	万吨	215.07	-10.3
化肥 (折 100%)	万吨	71.47	24.8
粗钢	万吨	1761.74	2.8
钢材	万吨	3271.01	-4.8
十种有色金属	万吨	36.56	-7.5
其中: 精炼钢 (电解铜)	万吨	9.01	-30.1
水泥	万吨	14489.66	-1.8
发电设备	万千瓦	340.70	19.8
汽车	万辆	242.23	10.3
其中: 基本型乘用车 (轿车)	万辆	152.30	-5.3
民用钢质船舶	万载重吨	161.94	-22.3

2015年广东省工业经济效益有所提高。资产贡献率 13.87%，资产负债率 57.0%，流动资产周转次数 2.26 次，成本费用利润率 6.57%，全员劳动生产率 21.45 万元/人年，产品销售率 96.97%。实现利润总额 7208.77 亿元，增长 8.2%。亏损企业亏损总额 507.60 亿元，增长 17.7%。

表 9 2015 年规模以上工业企业实现利润及其增长速度

指标	利润总额 (亿元)	比上年增长 (%)
规模以上工业	7208.77	8.2
其中: 国有及国有控股企业	1240.14	17.0
集体企业	19.31	-4.3
股份制企业	3909.69	15.9
外商及港澳台投资企业	2975.36	-1.5
民营企业	3532.26	15.3

2015年，全年资质等级以上建筑企业 4926 个，比上年下降 1.1%；总承包和专业承包完成建筑业总产值 8865.68 亿元，增长 6.1%；实现利润总额 392.29 亿元，增长 4.6%；利税总额 701.24 亿元，增长 7.2%。

3. 固定资产投资

2015年固定资产投资 30031.20 亿元，比上年增长 15.8%。分投资主体看，国有经济投资 6363.86 亿元，增长 9.3%；民间投资 18052.95 亿元，增长 19.9%；港澳台、外

商经济投资 3478.99 亿元，增长 10.6%。分地区看，珠三角地区投资 20048.69 亿元，增长 14.3%；东翼投资 3613.56 亿元，增长 24.2%；西翼投资 3120.31 亿元，增长 23.2%；山区投资 3248.64 亿元，增长 10.4%。

分三次产业看，第一产业投资 420.38 亿元，增长 52.5%；第二产业投资 10184.51 亿元，增长 20.8%，其中，工业投资 10151.77 亿元，增长 20.8%；第三产业投资 19426.31 亿元，增长 12.8%。

表 10 2015 年分行业固定资产投资及其增长速度

行业	投资额 (亿元)	比上年增长 (%)
固定资产投资	30031.20	15.8
农、林、牧、渔业	501.09	47.4
采矿业	162.00	-34.9
其中：石油和天然气开采业	23.74	-82.5
制造业	8783.30	24.5
其中：农副食品加工业	245.37	26.1
食品制造业	230.29	1.1
石油加工、炼焦和核燃料加工业	258.70	18.6
化学原料和化学制品制造业	487.01	27.4
非金属矿物制品业	823.84	18.6
黑色金属冶炼和压延加工业	246.13	24.0
有色金属冶炼和压延加工业	125.61	-15.6
金属制品业	616.95	38.4
通用设备制造业	359.63	29.5
专用设备制造业	378.63	31.6
汽车制造业	435.43	32.4
铁路、船舶、航空航天和其他运输设备制造业	93.62	35.1
电气机械及器材制造业	625.57	18.6
计算机、通信和其他电子设备制造业	937.54	31.1
电力、热力、燃气及水的生产和供应业	1206.47	9.7
其中：电力、热力生产和供应业	923.76	5.6
建筑业	55.80	6.7
批发和零售业	914.86	8.4
交通运输、仓储和邮政业	3104.00	16.1
住宿和餐饮业	462.00	-1.9
信息传输、软件和信息技术服务业	486.81	13.0
金融业	113.21	17.6
房地产业	10120.53	11.1
租赁和商务服务业	315.35	26.1
科学研究、技术服务业	218.14	32.4
水利、环境和公共设施管理业	2443.42	20.6
居民服务、修理和其他服务业	48.03	-2.1
教育	415.29	1.7
卫生和社会工作	254.75	9.9
文化、体育和娱乐业	292.56	12.4

行业	投资额(亿元)	比上年增长(%)
公共管理、社会保障和社会组织	133.55	14.0

表 11 2015 年固定资产投资新增主要生产能力

指标	单位	新增生产能力
新增发电机组容量	万千瓦	800
11 万伏及以上变电设备	万千伏安	1387
新建公路	公里	3930
其中：高速公路	公里	738
港口万吨级码头泊位新增吞吐能力	万吨	7118
新增光缆纤芯长度	万公里	28.1
新建 3G/4G 移动通信基站	个	71150

2015 年广东省房地产开发投资 8538.47 亿元，比上年增长 11.8%。按地区分，珠三角地区 7075.57 亿元，增长 12.4%；东翼 371.09 亿元，增长 13.1%；西翼 386.58 亿元，增长 5.3%；山区 705.23 亿元，增长 8.5%。按用途分，商品住宅开发投资 5890.51 亿元，增长 13.6%。其中，90 平方米以下住宅投资 2239.07 亿元，增长 54.1%；144 平方米以上住宅投资 1404.86 亿元，增长 28.4%；别墅、高档公寓投资 440.82 亿元，下降 4.6%。办公楼和商业营业用房投资 564.00 亿元和 1085.78 亿元，分别增长 15.2% 和 13.3%。

表 12 2015 年房地产开发和销售主要指标完成情况

指标	单位	绝对数	比上年增长(%)
房地产开发投资	亿元	8538.47	11.8
其中：土地购置费	亿元	1711.53	7.6
其中：住宅	亿元	5890.51	13.6
其中：90 平方米及以下	亿元	2239.07	54.1
其中：144 平方米及以上	亿元	1404.86	28.4
房屋施工面积	万平方米	57941.86	7.3
其中：住宅	万平方米	40388.82	5.5
房屋新开工面积	万平方米	12676.74	-5.3
其中：住宅	万平方米	8681.76	-5.4
房屋竣工面积	万平方米	6044.43	-17.5
其中：住宅	万平方米	4435.4	-18.5
商品房销售面积	万平方米	11681.01	25.4
其中：住宅	万平方米	10497.62	28.6
商品房销售额	亿元	11442.80	35.2
其中：住宅	亿元	9967.32	43.2
商品房待售面积	万平方米	5637.94	3.1
其中：住宅	万平方米	3493.35	-1.5
本年资金来源小计	亿元	14164.30	25.1
其中：国内贷款	亿元	2577.81	6.0
个人按揭贷款	亿元	2322.61	51.4
本年购置土地面积	万平方米	1475.80	-24.4

(三) 商务信息

1. 对外贸易

2015年广东省进出口总额63559.67亿元(10229.52亿美元,下降5.0%),比上年下降3.9%。其中,出口39983.07亿元(6435.62亿美元,下降0.4%),增长0.8%;进口23576.60亿元(3793.90亿美元,下降11.9%),下降10.8%。进出口差额(出口减进口)16406.48亿元(2641.72亿美元),比上年增加3171.89亿元(增加486.61亿美元)。

表 13 2015 年进出口总额及其增长速度

指标	绝对数(亿美元)	比上年增长(%)
进出口总额	63559.67	-3.9
出口额	39983.07	0.8
其中:一般贸易	17146.42	11.7
加工贸易	17472.85	-11.3
其中:机电产品	27223.40	3.4
高新技术产品	14467.10	2.0
其中:国有企业	3080.25	0.8
外商投资企业	20686.69	-5.4
其它企业	16216.13	9.9
进口额	23576.60	-10.8
其中:一般贸易	9633.41	-5.4
加工贸易	9886.92	-19.4
其中:机电产品	15474.75	-0.9
高新技术产品	12018.33	1.2
其中:国有企业	1892.14	-19.0
外商投资企业	13030.17	-8.9
其它企业	8654.28	-11.8
进出口差额(出口减进口)	16406.48	24.0

表 14 2015 年主要国家和地区进出口总额及其增长速度

国家和地区	出口额(亿美元)	比上年增长(%)	进口额(亿美元)	比上年增长(%)
香港地区	12768.60	-9.4	287.00	-20.2
美国	6693.98	9.1	1277.57	-5.0
欧洲联盟(28国)	5225.75	5.8	1428.68	-7.9
东盟	3597.28	14.2	3444.75	-8.1
日本	1508.45	24.4	2359.21	-8.6
韩国	1477.70	26.5	2559.52	-10.5
俄罗斯	324.68	-27.5	40.16	-11.4

注:欧洲联盟于2013年7月增加克罗地亚。

2. 吸收外资

2015年广东省新签外商直接投资项目7029个,比上年增长16.8%;合同外资金额561.10亿美元,比上年增长30.3%。实际使用外商直接投资金额268.75亿美元,增长0.01%。

3. 商品流通

2015年广东省社会消费品零售总额31333.44亿元,比上年增长10.1%。分地域看,城镇消费品零售额27436.37亿元,增长10.0%;农村消费品零售额3897.07亿元,增

长 10.4%。从消费形态看，商品零售 28094.62 亿元，增长 10.0%；餐饮收入 3238.83 亿元，增长 10.7%。

在限额以上批发和零售业商品零售额中，粮油、食品、饮料、烟酒类增长 17.5%，服装、鞋帽、针纺织品类增长 4.1%，化妆品类增长 12.7%，金银珠宝类增长 15.9%，日用品类增长 15.8%，体育、娱乐用品类增长 62.8%，电子出版物及音像制品类增长 25.6%，书报杂志类增长 4.3%，家用电器和音像器材类增长 9.9%，中西药品类增长 16.6%，文化办公用品类增长 16.5%，通讯器材类增长 27.5%，汽车类增长 1.4%，建筑及装潢材料类增长 21.4%，石油及制品类下降 9.8%。

2015 年全省限额以上批发零售业通过公共网络实现商品零售额 820.32 亿元，比上年增长 52.9%，拉动社会消费品零售总额增长 1.2 个百分点，占社会消费品零售总额的 2.6%。

三、投资在广东

（一）政策法规

1. 有关法律信息

表 15 有关法律目录一览表

中华人民共和国中外合资经营企业法
中华人民共和国中外合作经营企业法
中华人民共和国外资企业法
中华人民共和国公司法
中华人民共和国证券法
中华人民共和国外商投资企业和外国企业所得税法
中华人民共和国个人所得税法
中华人民共和国税收征收管理法
中华人民共和国环境保护法
中华人民共和国环境影响评价法
中华人民共和国清洁生产促进法
中华人民共和国防沙治沙法
中华人民共和国海洋环境保护法
中华人民共和国大气污染防治法
中华人民共和国固体废物污染环境防治法
中华人民共和国水污染防治法
中华人民共和国环境噪声污染防治法
中华人民共和国放射性污染防治法
中华人民共和国对外贸易法
中华人民共和国海关法
中华人民共和国进出口商品检验法
中华人民共和国国境卫生检疫法
中华人民共和国进出境动植物检疫法
中华人民共和国外国人入境出境管理法
中华人民共和国公民出境入境管理法
中华人民共和国劳动法

中华人民共和国工会法

表 16 有关法律检索网站一览表

名称	网址
中国人大网中国法律法规检索系统	http://law.npc.gov.cn:87/home/begin1.cbs
中国政府法制信息网全文检索系统	http://www.chinalaw.gov.cn/jsp/jalor/index.jsp
商务部政府网站	http://www.mofcom.gov.cn/

2. 广东省吸收外商投资的重点行业

鼓励外资更多投向现代服务业、先进制造业、战略性新兴产业。

(1) 优先发展以生产性服务业为主的现代服务业。重点发展现代金融、现代物流、信息服务、科技服务、商务会展、文化创意、服务外包、现代旅游、健康服务等，发展新型商业模式和现代经营业态，建设一批现代服务业集聚区。建设广州国际金融城等金融功能区，发展国际金融、产业金融、科技金融、民生金融和农村金融。

(2) 提升发展先进制造业。以装备制造、汽车、石化、船舶和钢铁五大产业领域为主体，重点发展智能制造装备、发电及输配电装备、轨道交通装备、工程装备、医疗器械、通用航空、节能环保和安全生产装备、电子电工装备、节能和新能源汽车、船舶修造、石化及化学工业、钢铁工业等产业，重点打造珠江西岸先进装备制造产业带。

(3) 重点发展战略性新兴产业。包括高端新型电子信息、新能源汽车、半导体照明(LED)、生物、高端装备制造、节能环保、新能源和新材料等。

(4) 大力发展高技术产业。包括电子信息、生物、新材料、环保、新能源、海洋等产业。电子信息领域重点发展软件及集成电路设计、新型平板显示、半导体照明、新一代宽带无线移动通信、下一代互联网、数字家庭等产业；生物领域重点加强干细胞、转基因、生物信息等关键技术和重要产品研制，大力发展生物医学、生物育种等产业；新材料领域重点发展新型电子材料、特种功能材料、环境友好材料和高性能结构材料等。环保领域着力发展环保技术与装备、环境服务产业等；新能源领域重点发展风能、太阳能等清洁能源；海洋领域重点发展海洋生物、海洋资源综合利用等。

(5) 高度重视传统产业转型升级。运用现代经营业态和信息化手段改造提升传统产业，做优家用电器、纺织服装、轻工食品、建材、造纸、中药等优势传统产业。

(6) 加快培育发展新型产业和新型业态。包括健康卫生、智慧生活、绿色环保、休闲旅游等幸福导向性产业。

3. 全省投资优惠政策

(1) 对符合《鼓励外商投资目录》的项目，优先安排土地利用计划指标；对符合《广东省优先发展产业目录》且用地集约的外商投资工业项目，在确定土地出让底价时允许按不低于所在地土地等别相对应《全国工业用地出让最低价标准》的70%执行。

(2) 对符合《鼓励外商投资目录》的外商投资企业的海外高管人员、高层次人才，以及联合研发中心或重点实验室聘请的境外技术专家和海外高层次人才，给予优先办理来华签证函电、来华工作许可、外国专家证，协助办理延长在华停留签证手续。

(3) 我省现代产业500强项目、科技发展专项扶持资金，对符合《鼓励外商投资目录》的项目开放。

(4) 对符合国家规定、海关管理类别为B类及以上的外商投资服务外包企业，为从事技术先进型国际服务外包业务而进口的货物，实施保税监管。

(5) 鼓励外商投资企业落户省产业转移工业园，在同等条件下，优先给予安排

挖潜改造等专项资金。

(6) 对于列入《外商投资产业指导目录》的从事系统应用管理和维护、信息技术支持管理、银行后台服务、财务结算、人力资源服务、软件开发、离岸呼叫中心、数据处理等信息技术和业务流程外包服务的企业，进口设备免征关税。

(7) 经资格审核，对符合规定的外资研发中心采购设备免、退税。

(8) 《外商投资产业指导目录》鼓励类项目进口设备免征关税，进口环节税先征后抵。

(9) 外商投资四类企业（鼓励类、产品出口型、先进技术型、研发中心）利用四种资金（储备基金、发展基金、折旧费、税后利润）进口自用设备、技术、配备件免征关税。

4. 自贸试验区政策

●广东自贸试验区推动行政管理、监管体系创新，构建高标准投资贸易规则体系，研究制定广东自贸试验区管理办法。在投资管理、贸易发展和便利化、粤港澳深度合作机制、税收管理等方面均有规定，实行负面清单管理模式、一口受理机制、注册资本认缴登记制、先照后证、国际贸易单一窗口等创新机制。将向三个片区全面下放审批权限，简政放权，更大力度地深化商事登记制度改革，包括在投资领域，在外方投资、港澳投资方面率先实行前国民待遇+负面清单管理模式，全面降低港澳服务贸易准入门槛。在广东以及全国率先营造国际化、市场化、法治化的营商环境。

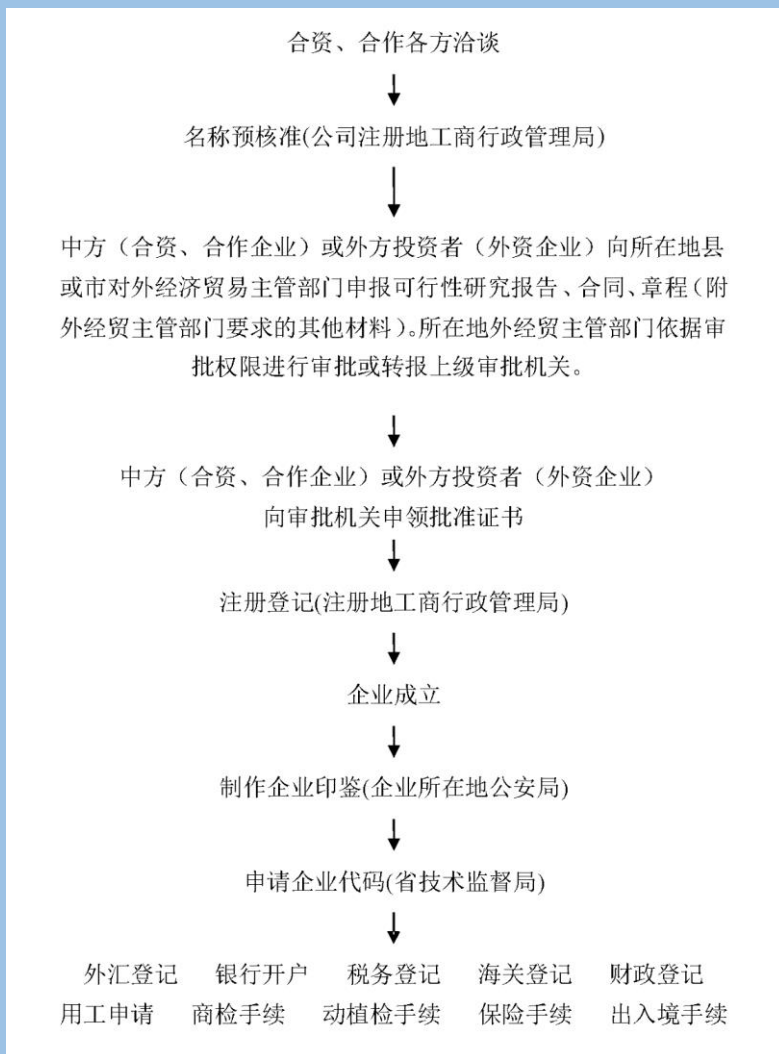
●广州南沙新区片区——在财税、金融、与港澳往来、对外开放、土地管理、海洋管理、社会事业与管理服务等方面政策均有规定。已建设企业设立登记“一口受理”系统，将实行“一照三号”登记制度。已出台《广州市南沙区科学技术经费管理办法》、《广州南沙开发区关于促进服务外包发展的产业扶持及资金管理办法》、《国家汽车及零部件出口基地南沙开发区基地专项扶持资金管理暂行办法》、《广州市南沙区中高级人才引进暂行办法》、《广州市南沙区突出贡献人才奖暂行办法》、《广州南沙保税港区财政扶持经济发展政策措施》、《广州市南沙区科技创新平台贡献奖励办法》、《南沙新区创业投资引导基金管理办法》等。

●深圳前海蛇口片区——在金融改革、现代服务业税收体制改革、与香港金融、法律事务、教育、医疗、电信业等方面的合作上政策均有规定。已制定出台《前海产业发展准入目录》、《前海跨境人民币贷款管理暂行办法》、《关于开展外商投资股权投资企业试点工作的暂行办法》、《深圳前海深港现代服务业合作区境外高端人才和紧缺人才个人所得税财政补贴暂行办法》、《深圳前海深港现代服务业合作区境外高端人才和紧缺人才认定暂行办法》等。

●珠海横琴新区片区——在通关、税收、产业发展上政策均有规定。已出台《横琴新区产业发展指导目录》、《海关总署关于支持横琴新区开放开发的意见》、《关于加快横琴开发的若干意见》、《鼓励总部经济发展试行办法》、《促进股权投资基金业发展的实施意见》等。

（二）设立企业程序

1. 设立外商投资企业



(1) 以上图示为申办外商投资企业的一般程序。

(2) 投资总额低于 1 亿美元鼓励类、允许类的外商投资项目可直接向市级外经贸主管部门申报可行性研究报告、合同、章程审批。

(3) 对总投资(含增资)1 亿美元以上 3 亿美元以下的鼓励类,允许类外投资项目,除《政府核准的投资项目目录》规定由国务院有关部门核准的外,由省发展改革委负责备案,省商务厅负责审批合同和章程。

(4) 超过我省审批权限或须由国家统一管理的项目,由省发展改革委、经济和信息化委或外经贸厅上报国务院授权审批的机关审批。

(5) 设在各国家级开发区、保税区、出口加工区的项目,可直接向开发区、保税区、出口加工区管委会申报。

2. 在中国境内的外国(地区)企业需要办理工商登记的行业

经审批部门批准,外国(地区)企业或经济组织在中国境内从事下列生产经营活动应办理登记注册:

- (1) 陆上、海洋的石油及其他矿产资源勘探开发;
- (2) 房屋、土木工程建造、装饰或线路、管道、设备安装等工程承包;
- (3) 承包或受托经营管理外商投资企业;
- (4) 外国金融机构在中国设立分支机构;
- (5) 外国保险公司在中国设立分支机构;
- (6) 国家允许从事的其他生产经营活动。

3. 外商投资的公司再投资设立内资公司的条件

外商投资企业在鼓励类、允许类领域再投资设立公司的，不需外资主管部门批准；在限制类领域投资设立公司的，应当经外资主管部门（通常是被投资公司所在地省级外贸主管部门）批准；禁止在禁止类领域投资。具体参见由国家发展改革委、商务部联合颁布的《外商投资产业指导目录》。

4. 外商投资企业办理税务登记程序

从事生产、经营的纳税人领取工商营业执照（含临时工商营业执照）的，应当自领取工商营业执照之日起 30 日内申报办理税务登记，税务机关核发税务登记证及副本。需要提供以下材料：

- （1）工商营业执照；
- （2）《组织机构代码证》副本；
- （3）法定代表人（负责人）的身份证明文件（如身份证、户口簿、护照等）；
- （4）经营、业务场所证明（如房产证、租赁合同或售房合同、宅基地使用证、产权人证明等）；
- （5）验资报告或评估报告；
- （6）有关章程、合同、协议书；
- （7）（分支机构纳税人需提供）总机构的国、地税《税务登记证》、《组织机构代码证》；
- （8）外经贸批文、批准证书。

5. 外商投资企业办理外汇登记业务需要提供的材料

外商投资企业领取《企业法人营业执照》后 30 天内，应当向注册地外汇局申请办理外汇登记手续。需要提供以下材料：

- （1）企业法人营业执照副本（非法人中外合作企业提供营业执照）；
- （2）商务部门批准企业成立的批复文件及颁发的批准证书；
- （3）经批准生效的外商投资企业合同(外资企业除外)、章程；
- （4）组织机构代码证；
- （5）填写并加盖公章的《外商投资企业基本情况登记表》；
- （6）针对前述材料应当提供的补充说明材料。

（三）居留环境

广东省有一批现代化、高品位重点文化设施。拥有群众艺术馆、文化馆 144 个，县级以上公共图书馆 133 个，博物馆、纪念馆 160 个、上规模的文化广场 5000 多个。

广东居住环境优美，珠三角地区有着高标准的生活水平，可以满足世界各国投资者不同的生活需求。广东现设立有 16 家外籍人员子女学校，并为台商子女设立了台商子弟学校，切实解决投资者的后顾之忧。

（四）要素价格

表 17 全省平均水价一览表

项目	价格（元/立方米）
工业用水	2.09
经营服务性用水	2.80
行政事业性用水	2.06
居民生活用水	1.69
特种用水	4.75

表 18 全省平均电价一览表

项目	价格（分/千瓦时）
大工业用电	74.26
非工业、普通工业用电	85.35
商业用电	93.79
农业生产用电	60.35
居民生活用电	62.58
大用户直供试点	—

备注：以上数据仅供参考，实际价格以当地主管部门公告为准。

四、开发区和相关机构

（一）国家级经济技术开发区

截至 2013 年底，广东省共有国家级经济技术开发区 6 个。2011 年，全省国家级经济技术开发区共实现地区生产总值 3494.49 亿元，占全省开发区总额的 49.7%；工业总产值 9922.03 亿元，占全省开发区的 61.5%。进出口 636.15 亿美元，占全省开发区的 45.7%；其中出口 267.64 亿美元，进口 368.51 亿美元。合同外资 40.63 亿美元，实际利用外资 24.4 亿美元，分别占全省总额的 61.2%和 61.1%。

（二）省级经济开发区

截至 2011 年底，广东省共有省级经济开发区 61 个。2011 年，全省 61 个省级经济开发区共实现地区生产总值 3346 亿元，占全省开发区总额的 47.6%；工业总产值 5834.9 亿元，占全省开发区的 36.2%；进出口 267.31 亿美元，占全省开发区的 16.1%；合同外资 22.81 亿美元，增长 90.4%，占全省开发区的 34.4%，实际利用外资 13.74 亿美元，增长 41.4%，占全省开发区的 34.4%。

（三）相关机构

表 19 广东省政府有关机构一览表

机构名称	地址	邮编	电话	网址
广东省人民政府	广州市东风中路 305 号	510031	020-83135078	http://www.gd.gov.cn
广东省商务厅	广州市天河路 351 号	510620	020-38819837	http://www.gddoftec.gov.cn
广东省发展和改革委员会	广州市东风中路 305 号	510040	020-83133010	http://www.gddpc.gov.cn
广东省经济和信息化委员会	广州市吉祥路 100 号	510030	020-83135820	http://www.gdei.gov.cn
广东省公安厅	广州市黄华路 97 号	510050	020-83832980	http://www.gdga.gov.cn
广东省人力资源和社会保障厅	广州市教育路 88 号	510030	020-83332026	http://www.gd.lss.gov.cn

机构名称	地 址	邮 编	电 话	网 址
广东省环境保护厅	广州市龙口西路 213 号	510630	020-87531893	http://www.gdepb.gov.cn
广东省卫生厅	广州市先烈南路 17 号	510060	020-83828646	http://www.gdwst.gov.cn
广东省人民政府外事办公室	广州市沙面大街 45 号	510130	020-81218888	http://www.gdfao.gd.gov.cn
广东省地方税务局	广州市天河北路 596 号	510630	020-85299263	http://www.gdltax.gov.cn
广东省工商行政管理局	广州市体育西路 57 号	510620	020-85596566	http://www.gdgs.gov.cn
海关总署广东分署	广州市沙面大街 53 号	510130	020-81108000	http://guangdong_sub.customs.gov.cn
广东省出入境检验检疫局	广州珠江新城花城大道 66 号	510623	020-38290073	http://www.gdcic.gov.cn
国家外汇管理局广东省分局	广州市沿江中路 298 号	510110	020-83288685	http://fj.safe.gov.cn/440000/guangdong.htm
广东省国家税务局	广州市天河区花城大道 19 号	510623	020-37632888	http://www.gd-n-tax.gov.cn

表 20 外国驻穗领事馆

派遣国	设馆日期	地 址	邮 编	电 话	传 真
美国	1979.08.31	沙面南街 1 号	510133	020-81218000	020-81219001
日本	1980.03.01	环市东路 368 号花园酒店	510064	020-83343009	020-83338972
泰国	1989.02.12	环市东路 368 号花园酒店 2 楼	510064	020-83804277	020-83889567
波兰	1989.07.22	沙面大街 63 号	510133	020-81219993	020-81219995
澳大利	1992.12.09	临江大道 3 号发展中心 12 楼	510623	020-38140111	020-38140112
越南	1993.01.18	侨光路华夏大酒店 B 座 2 楼	510115	020-83305911	020-83305915
马来西 亚	1993.10.24	天河北路 233 号中信广场 19 楼	510613	020-38770765	020-38770769
德国	1995.11.07	天河路 208 号粤海天河城大厦 14 楼	510620	020-83130000	020-83317033
英国	1997.01.14	环市东路 339 号广东国际大酒店 2 楼	510098	020-83143000	020-83312799
法国	1997.04.24	环市东路 339 号广东国际大酒店 8 楼	510098	020-28292000	020-28292001
菲律宾	1997.05.23	环市东路 339 号广东国际大酒店 7 楼	510098	020-83311461	020-83330573
荷兰	1997.09.15	天河路 208 号粤海天河城大厦 34 楼	510620	020-38132200	020-38132299

派遣国	设馆日期	地 址	邮 编	电 话	传 真
加拿大	1997. 11. 20	流花路中国大酒店商业大厦 8 楼	510015	020-86660569	020-86116196
柬埔寨	1998. 07. 01	环市东路 368 号花园酒店东楼 8 楼	510064	020-83879005	020-83879006
丹麦	1998. 09. 23	流花路中国大酒店商业大厦 15 楼	510015	020-86660795	020-86670315
意大利	1998. 11. 04	珠江新城华夏路 8 号合景国际金融广场 14 楼	510623	020-38396225	020-85506370
韩国	2001. 08. 28	体育东路 122 号羊城国际商贸中心西塔 18 楼	510620	020-38870555	020-38870826
印度尼西亚	2002. 12. 12	流花路 120 号东方宾馆 2 楼	510016	020-86018772	020-86018773
芬兰	2004. 11. 19	天河北路 233 号中信广场 3309B-12 室	510613	020-38770188	020-38770288
瑞士	2005. 10. 10	天河路 228 号广晟大厦 27 层	510620	020-38330450	020-38330453
比利时	2005. 12. 20	天河北路 233 号中信广场 1601-02A	510613	020-38772356	020-38772353
新加坡	2006. 04. 13	天河北路 233 号中信广场 2418 室	510613	020-38912345	020-38912933
古巴	2006. 11. 08	珠江新城华明路 13 号华普广场东塔 10D	510635	020-22382603	020-22382605
新西兰	2007. 04. 26	流花路中国大酒店商业大厦 1055 室	510015	020-86670253	020-86666420
俄罗斯	2007. 04. 05	珠江新城临江大道 3 号发展中心 26 楼 A 单元	510623	020-85185001	020-85185099
希腊	2007. 05. 15	林和中路 8 号天誉大厦 2105 室	510610	020-85501114	020-85501450
印度	2007. 10. 18	林和中路 8 号天誉大厦 14 楼 1-4 室	510610	020-85501501	020-85501510
奥地利	2007. 11. 25	天河路 208 号粤海天河城大厦 1202 室	510620	020-85160047	020-85160601
挪威	2008. 02. 18	天河北路 233 号中信广场 1802 室	510613	020-38113188	020-38113199
科威特	2008. 02. 21	珠江新城临江大道 57 号南雅中和广场 10A-10D	510623	020-38078070	020-38078007
墨西哥	2008. 04. 25	天河路 208 号粤海天河城大厦 2001 室	510620	020-22081540	020-22081539
巴基斯坦	2008. 06. 27	天河路 228 号广晟大厦 705-706 室	510620	020-85505679	020-85505682
以色列	2009. 03. 22	珠江新城临江大道 3 号发展中心 19 楼	510623	020-85130509	020-85130555
西班牙	2009. 06. 14	珠江新城华夏路 10 号富力中心 5 楼 501 室	510623	020-38929809-114	020-38927197
埃塞俄比亚	2009. 06. 14	天河路 228 号广晟大厦 810 室	510620	020-38350575	020-38350585
阿根廷	2009. 07. 21	天河路 208 号粤海天河城大厦 2405 室	510620	020-38880328-1012	020-38880326

派遣国	设馆日期	地 址	邮 编	电 话	传 真
厄瓜多尔	2009.09.08	珠江新城华夏路10号富力中心908室	510623	020-38927650-0	020-38927550
巴西	2010.04.15	珠江新城华夏路10号富力中心1403室	510623	020-83652236	020-83652203
智利	2010.10.27	珠江新城华夏路10号富力中心905室	510623	020-38928270	020-38928275
马里	2011.7.18	天河区天河路228号广晟大厦2203室	510620	13560343364	
乌干达	2011.8.15	珠江新城华夏路28号富力盈信大厦2812室	510623	020-38686506	
伊朗	2011.12.23	珠江新城临江大道57号中和广场8B1		020-83278495	020-83278491
土耳其	2011.1.12	珠江新城临江大道3号发展中心23楼A室	510623	020-86662070	020-86660120
斯里兰卡	2012.03.27	流花路中国大酒店商业大厦C座711室	510015	13437844602	
乌克兰	2012.05.30	天河北路233号中信广场1407室	510613	020-38773755	
秘鲁	2013.09.17	珠江新城珠江西路5号广州国际金融中心3201室			
老挝	2013.09.23	环市东路339号广东国际大厦主楼9	510098	020-83340710	
吉尔吉斯斯坦	2014.04.08	天河路228号广晟大厦正佳广场707室		020-38013875	
科特迪瓦	2014.07.12	天河区珠江新城华夏路16号富力盈凯广场1011、1012单元			
尼日利亚					
哥伦比亚					
刚果(布)		珠江新城广州国际金融中心2604			

(四) 其他

表 21 本地区主要宾馆饭店

	饭店名称	饭店地址	邮 编	电 话	传 真
广州					
1	广州花园酒店	广州市环市东路368号	510064	83338989	83325324
2	白天鹅宾馆	广州市沙面南街1号	510133	81886968	81861188
3	中国大酒店	广州市流花路	510015	86666888	87758618
4	东方宾馆	广州市流花路120号	510016	86669900	86513979
5	广东亚洲国际大酒店	广州市环市东路326号之一	510060	61288888	61206666
6	广州碧桂园凤凰城酒店	广州市广园东路新塘路段	511340	82808888	82808280

7	广州建国酒店	广州市天河林和中路 172 号	510610	83936388	38824586
8	嘉逸国际酒店	广州市天河北路 468 号	510635	38803333	87542222
9	白云宾馆	广州市环市东路 367 号	510065	83333998	83336498
10	香格里拉大酒店	广州市海珠区会展东路 1 号	510308	89178888	89178899
11	南沙大酒店	广州南沙海滨新城商贸大道南二路 1 号	511458	39308888	39308899
12	广州天誉威斯汀酒店	广州市天河区林和中路 6 号	510610	28866868	28266886
13	白云机场铂尔曼大酒店	广州新白云机场内	510470	36068866	36068899
14	星河湾酒店	广州市番禺区迎宾路	511430	39936688	39933968
15	富力君悦大酒店	广州市天河区珠江西路 12 号	510623	83961234	85508234
16	科尔海悦酒店	广州市番禺区市桥清河东路 288 号	511400	34628888	34622822
17	富力丽思卡尔顿酒店	广州市天河区珠江新城兴安路 3 号	510623	38136688	38136666
18	广东威尔登酒店	广州市萝区永和大道花轮一路 1 号	511356	32228888	32221118
19	广州九龙湖公主酒店	广州市花都区花东镇九龙湖社区	510897	36908888	36908999
20	广州金叶子温泉度假酒店	增城白水寨风景区	511300	82829999	82820888
深圳					
1	阳光酒店	深圳市嘉宾路 1 号	518005	82233888	82226719
2	香格里拉大酒店	深圳市建设路火车站东侧	518001	82330888	82339878
3	富苑酒店	深圳市南湖路 3018 号	518001	82172288	82290473
4	富临大酒店	深圳市和平路 67 号	518010	25586333	25561700
5	骏豪酒店	深圳市宝安区观澜镇高尔夫大道	518110	28020888	28022932
6	南海酒店	深圳市蛇口工业区工业一路	518069	26692888	26692440
7	彭年酒店	深圳市罗湖区嘉宾路 2002 号	518001	25185888	25185999
8	威尼斯酒店	深圳市深南大道 9026 号华侨城	518053	26936888	26936999
9	圣廷苑酒店	深圳市福田区华强北路 4002 号	518028	82078888	82075856
10	恒丰海悦国际酒店	深圳市宝安区宝城 80 区新城广场大厦	518102	27922222	27586999
11	百合酒店	深圳市布吉	518112	89969999	89969988
12	大梅沙京基喜来登度假酒店	深圳盐田区大梅盐葵路 9 号(大梅沙段)	518083	88886688	88881233
13	深圳华侨城洲际大酒店	深圳市华侨城深南大道 9009 号	518053	33993388	33993399
14	深航国际酒店	深圳市福田区深南大道 6035 号	518040	88819999	82835966
15	马可孛罗好日子酒店	深圳市福田区民田路 168 号	518048	82989888	33227777
16	宝利来国际大酒店	深圳市宝安区福永街道福永大道	518103	27388888	27383818
17	求水山酒店	深圳市龙岗区南湾街道南岭村	518123	88888999	28702999
18	东方银座美爵酒店	深圳市福田区深南大道竹子林	518040	83500888	83029333
珠海					

1	银都酒店	珠海市拱北粤海东路	519020	8883388	8883311
2	海湾大酒店	珠海市拱北水湾路	519020	8877998	8878998
3	珠海度假村酒店	珠海市吉大石花东路	519015	3333838	3333311
4	珠海德翰大酒店	珠海市吉大情侣中路	519015	3329988	3221966
5	中邦商务酒店	珠海市情侣中路 33 号	519015	3220333	3269888
6	粤财假日酒店	珠海市吉大景山路 188 号	519015	3228888	3228899
佛山					
1	皇冠假日酒店	佛山市汾江南路 75 号	528000	82986881	83352347
2	华夏新中源大酒店	佛山市禅城区西庄镇陶博大道 8 座 10 座	528061	85318888	85381896
3	名都大酒店	佛山市南海区大沥镇广佛路平地路段南 68 号	528247	85788888	85760208
东莞					
1	银城酒店	东莞市莞太大道 48 号	523072	22818888	22818228
2	凤岗金凯悦大酒店	东莞市凤岗镇凤深大道 66-68 号	523690	87759888	87759388
3	豪门大饭店	东莞市虎门镇港口路	523907	85117888	85111445
4	龙泉国际大酒店	东莞市虎门镇连升路金洲段	523907	85188688	85113855
5	嘉华大酒店	东莞市厚街镇家具大道口	523949	85928888	85923888
6	富盈酒店	东莞市厚街广深高速公路东莞出口	523940	85888888	85888889
7	御景湾酒店	东莞市东城区迎宾路 8 号	523129	22698888	22617645
8	长安国际酒店	东莞市长安镇锦绣路 1 号	523843	85333333	85332222
9	长安海悦花园大酒店	东莞市长安镇霄边管理区德镇中路 129 号	523850	85318888	85539788
10	长安莲花山庄	东莞市长安镇莲花山边	523846	85538388	85538662
11	石龙金凯悦大酒店	东莞市石龙镇莞龙公路西湖路段	523325	86188888	86188328
12	喜来登大酒店	东莞市厚街镇 S256 省道(厚 107 国道)莞太路	523962	85988888	85908888
13	新都会怡景酒店	东莞市塘厦镇环市东路 6 号	523712	87883888	87925439
14	太子酒店	东莞市黄江镇江北路	523749	3363333	3364422
15	塘厦三正半山酒店	东莞市塘厦镇迎宾大道	523710	87299333	87299999
16	汇华国际饭店	东莞市常平镇常平大道	523560	83938888	83028288
17	丰泰花园酒店	东莞市虎门镇树田村横圳水库侧	523900	8570888	85708123
18	帝豪花园酒店	东莞市大朗美景中路 769 号	523788	83122222	83138228
19	华尔登国际酒店	东莞市桥头镇广场路 3 号	523538	81028888	8103333
20	桥头三正半山酒店	东莞市桥头镇碧莲路	523520	83341868	83342222
21	悦莱花园酒店	东莞市寮步镇香市路 8 号	523400	81118888	81112288

表 22 应急、问询电话

114	查号台
110	匪 警
119	火 警
120	急救中心
12121	天气咨询
122	交通报警

